



**T. C.  
SİLİFKE KAYMAKAMLIĞI**

**SİLİFKE İLÇE MİLLİ EĞİTİM  
MÜDÜRLÜĞÜ**

**MEDCEM SUPHIYE EREN ÖZEL EĞİTİM  
UYGULAMA OKULU I. KADEME  
MÜDÜRLÜĞÜ**

**2024-2028  
Stratejik Planı**



### Okul/Kurum Bilgileri

<b>İli:</b> Mersin		<b>İlçesi:</b> Silifke	
<b>Adres:</b>	Bolacalıkoyuncu Mahallesi Bolacalıkoyuncu Küme Evleri No: 419 İç Kapı No:1	<b>Coğrafi Konum (link)</b>	<a href="https://772631.meb.k12.tr/tema/harita.php">https://772631.meb.k12.tr/tema/harita.php</a>
<b>Telefon Numarası:</b>	03247420400	<b>Faks Numarası:</b>	-
<b>e- Posta Adresi:</b>	772631.meb.k12.tr	<b>Web sayfası adresi:</b>	<a href="https://772631.meb.k12.tr/">https://772631.meb.k12.tr/</a>
<b>Kurum Kodu:</b>	772631	<b>Öğretim Şekli:</b>	Tam Gün

## ÖNSÖZ



Son dönemde dünyada her alanda değişim ve yenileşme hareketlerinin ön planda olduğunu görmekteyiz. Bu değişim ve yenileşme bir plan dâhilinde yapılırsa daha bir anlam kazanır kanaatinde olduğumuzdan kurumumuzun stratejik planını hazırlamaya karar verdik. Bize müracaat eden ve okullarda hizmet verdiğimiz öğrencilerin kendilerini gerçekleştirmelerine ve yeteneklerinden en üst düzeyde yararlanmalarına ve var olan potansiyellerini ortaya koymalarına fırsat vermeye çalışacağımıza ekip olarak inancımız tamdır.

Bireylerin sorunlarına yardımın yanı sıra, onların kişilik ve sosyal gelişimlerine ve olgunlaşmalarına da destek olmayı amaçlamaktayız. Bunların yanı sıra öğrencilerin bireysel ve sosyal gelişimini desteklemek, duygusal sorunlarında yardımcı olmak üzere gerekli rehberlik ve psikolojik danışma hizmetleri verilecektir. Ayrıca özel eğitime ihtiyacı olan bireylerin eğitsel değerlendirme, tanılama, izleme ve yönlendirme hizmetlerini yürüterek birey için en az sınırlandırılmış eğitim ortamı önerilecek, birey ve ailesine destek vererek değerlerimiz doğrultusunda dürüst, tarafsız, adil, sevgi dolu iletişime açık, çözüm üreten, yenilikçi, önce insan anlayışına sahip bireyler yetiştirmek bizim temel hedefimiz olacaktır. Kurumumuz Rehberlik ve Psikolojik Danışmanlık ve Özel Eğitim alanlarındaki başarıları üzerine inşa edilmiş olan bu plan, sorumluluklarımızı yerine getirmede kaynaklarımızın daha etkili kullanılmasına imkân tanıyacaktır. Vizyonumuzla daha yoğun işbirlikleri oluşturmayı ve paydaşlarımızdan daha çok destek sağlamayı hedefleyen plan kurumumuzu daha ileriye götürmek için verdiğimiz ve vereceğimiz çabaların yol haritası olacaktır. Bu planın hazırlanmasında emeği geçen herkese teşekkür ederim.

**Ali ÇELİK**  
**Kurum Müdürü**

## **İÇİNDEKİLER**

<b>Önsöz</b>	3
<b>İçindekiler</b>	4
<b>Tablolar ve Şekiller</b>	6
<b>Kısaltmalar</b>	7

### **Bölüm 1**

- 1.1. Stratejik Plan Hazırlık Süreci

### **Bölüm 2**

#### **Durum Analizi**

- 2.1. Kurumun Tarihçesi
- 2.2. Faaliyet Alanları ile Ürün ve Hizmetlerin Belirlenmesi
- 2.3. Paydaş Analizi
- 2.4. Kuruluş İçi Analiz
  - 2.4.1. İnsan Kaynakları
  - 2.4.2. Kurum Kültürü Analizi
  - 2.4.3. Teşkilat Yapısı
  - 2.4.4. Fiziki Kaynak Analizi
  - 2.4.5. Teknoloji ve Bilişim Altyapı Analizi
- 2.5. GZFT (SWOT) Analizi
- 2.6. Tespitler ve İhtiyaçlar

### **Bölüm 3**

#### **Geleceğe Yönelim**

- 3.1. Misyon, Vizyon ve Temel Değerler

### **Bölüm 4**

#### **Amaç, Hedef ve Göstergeler**

- 3.1. Stratejik Amaç 1
- 3.2. Stratejik Amaç 2

### **Bölüm 5**

#### **İzleme ve Değerlendirme**

## **Tablolar ve Şekiller**

1. *Tablo 1: Stratejik Planlama Kurulu üyeleri*
2. *Tablo 2: Stratejik Planlama Ekibi Üyeleri*
3. *Tablo 3: Medcem Suphiye Eren Özel Eğitim Uygulama Okulu I. Kademe Müdürlüğü Çalışanlarının Eğitim Düzeyi ve Cinsiyetine Göre Dağılımı*
4. *Şekil 1: Medcem Suphiye Eren Özel Eğitim Uygulama Okulu I. Kademe Müdürlüğü Teşkilat Şeması*

## Kısaltmalar

<b>MEB</b>	Milli Eğitim Bakanlığı
<b>MEM</b>	Milli Eğitim Müdürlüğü
<b>AR-GE</b>	Araştırma ve Geliştirme
<b>SP</b>	Stratejik planlama
<b>SA</b>	Stratejik amaç
<b>SH</b>	Stratejik hedef
<b>PH</b>	Performans hedefi
<b>PG</b>	Performans göstergeleri
<b>GZFT</b>	Güçlü, zayıf, Fırsat, Tehdit
<b>BTS</b>	Bilgi Teknoloji Sınıfı
<b>TEŞ</b>	Temel Eğitim Şubesi

# BÖLÜM 1

## 1.1. Stratejik Plan Hazırlık Süreci

Stratejik plan hazırlık çalışmalarının başladığı, İl Millî Eğitim Müdürlüğü tarafından 2022/21 sayılı Genelge ile duyurulmuştur. Okulumuzun 2024–2028 Stratejik Planı, literatür taraması, durum analizi raporu, iç ve dış paydaşların görüşleri doğrultusunda hazırlanmıştır. Bu kapsamda kurul ve ekip oluşturulmuştur.

**Kurum Strateji Geliştirme Kurulu:** Strateji geliştirme kurulu stratejik planlama çalışmalarını takip etmek ve ekiplerden bilgi alarak çalışmaları yönlendirmek üzere okul müdürü başkanlığında; bir okul müdür yardımcısı, iki öğretmen ve okul-aile birliği başkanı olmak üzere 5 kişiden oluşur. Okul/kurum personel sayısının beş veya daha az olması durumunda strateji geliştirme kurulu tüm okul

MEDCEM SUPHIYE EREN ÖZEL EĞİTİM UYGULAMA OKULU STRATEJİ GELİŞTİRME KURULU			
No	Adı Soyadı	Görevi	
1	Ali Çelik	Okul Müdürü	Komisyon Başkanı
2	Sultan ŞAŞMAZ	Öğretmen	Komisyon Üyesi
3	Bayram CÜCEL	Öğretmen	Komisyon Üyesi
4	Akif ATEŞ	Öğretmen	Komisyon Üyesi
5	Fatih KILIÇ	Okul Aile Birliği Başkanı	Komisyon Üyesi

personelinden oluşur.

Tablo 1: Stratejik Planlama Kurulu üyeleri

**Kurum Stratejik Planlama Ekibi:** Okul müdürü tarafından görevlendirilen ve üst kurul üyesi olmayan

MEDCEM SUPHIYE EREN ÖZEL EĞİTİM UYGULAMA OKULU STRATEJİK PLANLAMA EKİBİ			
No	Adı Soyadı	Görevi	
1	İbrahim KÜRKÇÜ	Müdür Yardımcısı	Komisyon Başkanı
2	Halis ESEN	Öğretmen	Komisyon Üyesi
3	Şerife Özge YILDIZ	Veli	Komisyon Üyesi

müdür yardımcısı başkanlığında, okul/kurumun büyüklüğü ve şartları doğrultusunda öğretmenler ve gönüllü velilerden oluşur.

Tablo 2: Stratejik Planlama Ekibi Üyeleri

Stratejik planlama sürecinin belirli bir zaman dilimi içerisinde tamamlanması ve kaynakların etkin kullanımı amacıyla, ekibimiz tarafından Millî Eğitim Müdürlüğü Ar-Ge biriminin koordinasyonu doğrultusunda çalışmalar başlatılmıştır.

Stratejik planlama hazırlık süreci katılımçılık ilkesi çerçevesinde kararlar üst kurulla yapılan toplantılarla alınmıştır. Toplantılara üst kurulun yanında öğretmen ve personellerin katılımıyla gerçekleştirilmiştir.

## BÖLÜM 2

### Durum Analizi

#### 4.1. Kurumun Tarihçesi

Okulumuz Medcem Suphiye Eren Özel Eğitim Uygulama Okulu Silifke'ye 7 Km uzaklıkta bulunan Bolacalıkoyuncu mahallesinde 2022-2023 öğretim yılında eğitim-öğretim yılında açılmıştır. 06/02/2023 tarihinde meydana gelen deprem nedeniyle bahçe duvarı yıkılan okulumuz 27/11/2023 tarihine kadar Silifke Özel Eğitim Uygulama Okulu bünyesinde eğitim öğretime devam etmiştir.

Okulumuz EREN Holding tarafından Aile büyüklerinden Suphiye EREN anısına yaptırılmış ve 21 Kasım 2022 tarihinde hizmete açılmıştır.

#### 4.2. Kurumun Faaliyet Alanları ile Ürün ve Hizmetleri

Faaliyet Alanı	Ürün ve Hizmetler			
Rehberlik Hizmetleri	1	Veli		
	2	Öğrenci		
	3	Öğretmen		
Eğitim ve Öğretim Faaliyetleri	1	Müfredatın İşlenmesi	2	Etütler
Bilimsel, Kültürel, Sanatsal ve Sportif Faaliyetler	1	Kutlama ve Anma Programları	3	Sosyal Kulüpler
	2	Kampanyalar		
Yönetim Faaliyetleri	1	Kayıt- Nakil İşlemleri	6	Devam-Devamsızlıklar
	2	Sınıf Geçme	7	Başarı Durumu



	3	Öğrenci Kurulları	8	Disiplin İşlemleri
	4	Derece Terfi İşlemleri	9	Özlük hakları
	5	Hizmet içi Eğitim	10	Okul Aile Birliği İşlemleri

### 4.3. Paydaş Analizi

Stratejik planlama ve kalite yönetiminin temel unsurlarından birisi katılımcılıktır. Stratejik planın sahiplenilmesi ve uygulamanın etkinliğini artırmak amacıyla il müdürlüğümüzün etkileşim içinde olduğu paydaşların görüşleri dikkate alınmıştır.

Paydaşlar, idarenin ürün ve hizmetleriyle ilgisi olan, idareden doğrudan veya dolaylı, olumlu ya da olumsuz yönde etkilenen veya idareyi etkileyen kişi, grup veya kurumlardır.

#### 1- Paydaşların Tespiti

Paydaş Adı	İç Paydaş	Dış Paydaş
Silfke Kaymakamlığı		√
İlçe Millî Eğitim Müdürlüğü İdare ve Personelleri		√
Öğretmenler	√	
Öğrenciler	√	
Veliler		√
Okul Müdürlükleri		√
Silifke Belediyesi		√
İlçe Sağlık Müdürlüğü		√
Mahalle Muhtarlığı		√
Özel Eğitim ve Rehabilitasyon Merkezleri		√
Hayırseverler		√
Eğitim sendikaları		√
Medya		√
Medcem Çimento		√
Taşucu Jandarma Karakol Komutanlığı		√

## 2- Paydaşların Önceliklendirilmesi

Paydaşların önceliklendirilmesinde paydaşların etki ve önem derecesi dikkate alınarak tespit edilmiştir. Paydaşların önceliklendirilmesi, etki ve önemlerinin tespit edilmesinde Paydaş Etki/Önem Matrisi tablosundan yararlanılmıştır.

Paydaş Adı	İç Paydaş	Dış Paydaş	Önem Derecesi	Etki Derecesi	Önceliği
Silfke Kaymakamlığı		√	5	5	5
İlçe Milli Eğitim Müdürlüğü İdare ve Personelleri		√	5	5	5
Öğretmenler	√		5	5	5
Öğrenciler	√		5	5	5
Veliler		√	5	5	5
Okul Müdürlükleri		√	5	5	5
Silfke Belediyesi		√	4	4	4
İlçe Sağlık Müdürlüğü		√	3	3	3
Mahalle Muhtarlığı		√	3	3	3
Özel Eğitim ve Rehabilitasyon Merkezleri		√	4	5	4
Hayırseverler		√	4	4	4
Eğitim sendikaları		√	3	3	3
Medya		√	4	4	4
Medcem Çimento		√	5	5	5
Taşucu Jandarma Karakol Komutanlığı		√	2	2	2
Önem Derecesi: 1, 2, 3 gözet; 4,5 birlikte çalış					
Etki Derecesi: 1, 2, 3 İzle; 4, 5 bilgilendir					
Önceliği: 5= Tam; 4=Çok; 3=Orta; 2=Az; 1=Hiç					

## 3- Paydaş görüş ve önerilerinin alınması ve değerlendirilmesi

Stratejik Planlama Ekibi paydaşın, kuruluşun hangi faaliyeti/hizmeti ile ilgili olduğunu ve kurumumuz ile paydaşların birbiri için taşıdıkları önem ve etkileme gücünü gösteren bir Etki/Önem matrisi ile Ürün/Hizmet matrisi hazırlanmasına karar verilmiştir. Bu matris sayesinde öncelikli paydaşlarla gerçekleştirilebilecek çalışmaları ve izlenecek politikaların niteliği gösterilmiştir. Bu matrisle etki (zayıf ve güçlü), paydaşın kurumumuz faaliyet ve hizmetlerini yönlendirme, destekleme veya olumsuz etkileme gücünü; önem ise kurumumuzun paydaşın beklenti ve taleplerinin karşılanması konusunda verdiği önceliğin belirlenmesinde kullanılmıştır. Paydaşların kurumumuz açısından etkisi ve önemine göre takip edilecek politikalar “İzle”, “Bilgilendir”, “İşbirliği yap” ve “Birlikte çalış” olarak belirlenmiştir.

### 3.1. Paydaşların Müdürlük Faaliyetlerinden Memnuniyet Düzeyi:

Okulumuzun eğitim ve kültürel faaliyetlerinden memnuniyet düzeyleri yüksektir.

### 3.2. Öncelik Verilmesi Gerekli Görülen Faaliyet Alanları:

1. Öğrencilerin okula devamlılığının sağlanması
2. Ders dışı etkinliklerin artırılması
3. Yönetici, öğretmen, diğer personelin veli bilgi beceri ve mesleki yeterliliklerinin artırılması
4. Öğrencilerin okula erişim, devam ve okulu tamamlama oranlarının artırılması
5. Öğrencilerin akademik düzeylerinin artırılması

### 3.3. Memnun Olunan Faaliyet Alanları:

1. Taşıma eğitim olması
2. Öğle yemeği hizmetinin olması
3. Öğrencilerin düzeylerine uygun okul ortamının bulunması
4. Medcem çimento fabrikasının destekleri
5. Ergoterapi, Spor salonu, Fizyoterapi ve Havuz bulunması,
6. Özel eğitim orta ve ağır öğrencilere yönelik ilkökul, ortaokul ve lise düzeyi okulların olması

## 4.4. Kuruluş İçi Analiz

### 2.4.1 İnsan Kaynakları

Okullarda insan kaynaklarını, organizasyonel amaçlar doğrultusunda en verimli şekilde kullanmak; insan kaynağının iç ve dış gelişmelere uygun olarak etkin bir şekilde planlanmasını, geliştirilmesini ve değerlendirilmesini sağlamak kurumun verimliliği açısından büyük önem taşımaktadır.

Tablo 3 Medcem Suphiye Eren özel eğitim Uygulama Okulu Çalışanlarının Eğitim Düzeyi ve Cinsiyetine Göre Dağılım

	DOKTORA			YÜKSEK LİSANS			LİSANS			ÖNLİSANS			LİSE VE ALTI		
	E	K	T	E	K	T	E	K	T	E	K	T	E	K	T
<b>Okul Müdürü</b>							1		1						
<b>Müdür yardımcısı</b>							1		1						
<b>Okul Öncesi öğretmeni</b>								2	2						
<b>Rehber Öğretmen</b>							1		1						
<b>Özel Eğitim Öğretmeni</b>							3	8	11						
<b>Yardımcı Personel</b>								1	1						
<b>TOPLAM</b>									17						

## 2.4.2 Kurum Kültürü Analizi

Kültür, toplumsal gelişme süreci içinde oluşturulan bütün maddî ve manevî değerler ile bunları yapmada sonraki nesillere iletmede kullanılan insanın doğal ve toplumsal çevresine egemenliğinin ölçüsünü gösteren araçların bütünüdür.

Kurum kültürü, kurumun kendine özgü inanç ve değerlerinin, kişiliğinin olmasıdır. Bir topluluğun sahip olduğu ve paylaştığı yaşam biçimidir. Kurumda paylaşılan temel değerlerin ve inançların bütünüdür, Kurumun Ruhudur. Tüm çalışanlar tarafından paylaşılan alışkanlıklar, tutum ve davranış kalıplarından oluşur. Bir kurum içinde oluşmuş, paylaşılan ortak inançlar, değerler ve alışlagelmiş davranış kalıplarıdır.

*Paydaş anketi analizlere göre kurumun Güçlü olduğu alanlar:*

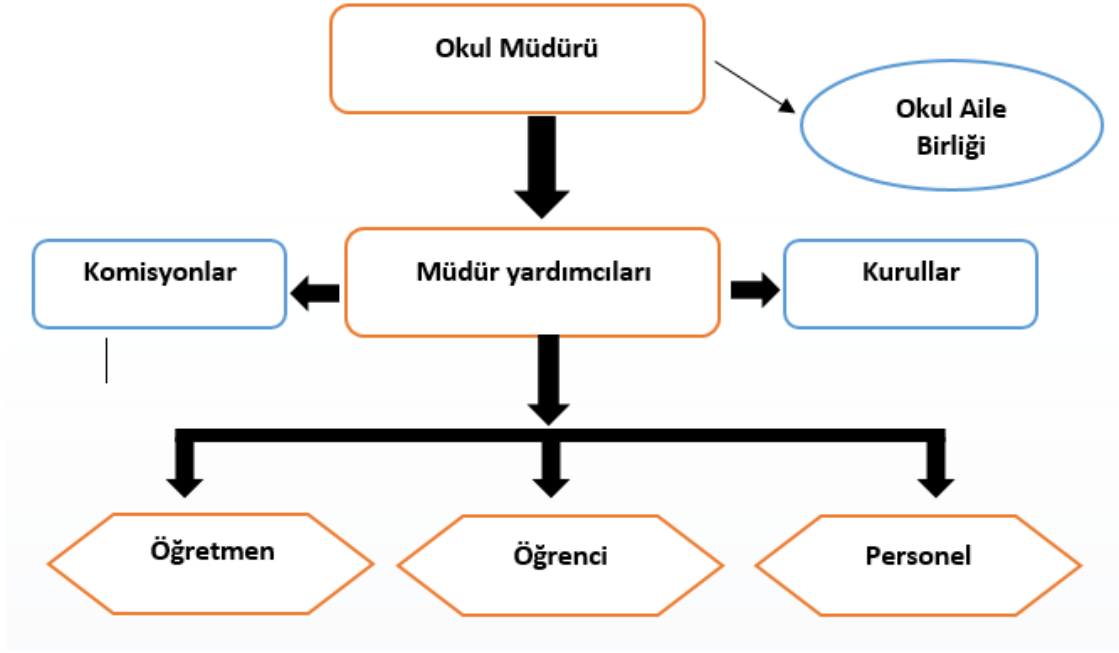
1. Kurum yöneticilerinin deneyimli ve işbirliğine yatkın olması
2. Teknolojiyi kullanabilen genç bir eğitim kadrosunun olması
3. Yardımcı personelin yeterli olması
4. Bilişim altyapısının olması ve kullanılması
5. Güçlü ve köklü bir yapıya sahip olması
6. Öncü çalışmalara sahip olması
7. Kurum kültürüne sahip olması imkanların bulunması
8. Nitelikli ve düzenli eğitim ve etkinlikler düzenlenmesi
9. Girişimci personelin olması
10. Disiplin problemlerinin az olması
11. Her branşta yeterli sayıda öğretmen bulunması
12. Derslik başına düşen öğrenci sayısının az olması
13. Öğretmen başına düşen öğrenci sayısının az olması
14. Güvenlik kameralarının olması

*Paydaş analizi sonuçlarına göre geliştirilmeye açık alanlar:*

1. Eğitim materyallerinin yeterince güncel olmaması
2. Mezunlar ile ilişkilerin yetersizliği
3. Veli- okul işbirliğinin istenilen düzeyde olmaması
4. Şehir merkezine uzaklık nedeniyle sosyal faaliyetlere katılımın düşüklüğü
5. Girişimcilik, araştırma vb. potansiyelinin etkin olarak kullanılamaması
6. Özel eğitim öğretmeninin eksik olması

### 2.4.3 Teşkilat Yapısı

Şekil 1 Medcem Suphiye Eren özel eğitim Uygulama Okulu Teşkilat Şeması



### 2.4.4 Fiziki Kaynak Analizi

FİZİKİ KAYNAKLAR			
	Kullanım Alanı/Türü	Sayı	Kapasite Durumu Yeterli/Yetersiz
1	Derslikler	6	Yeterli
2	Uygulama odası	1	Yeterli
3	Öğretmenler odası	1	Yeterli
4	İdari odalar	2	Yeterli
5	Revir	1	Yetersiz
6	Spor salonu	1	Yeterli
7	Ergoterapi odası	1	Yeterli
8	Fizyoterapi odası	1	Yeterli
9	Yemekhane	1	Yeterli

10	Rehberlik odası	0	Yetersiz
11	Bireysel eğitim odası	2	Yeterli
12	Havuz	1	Yetersiz

## 2.4.5 Teknoloji ve Bilişim Altyapı Analizi

Okul hizmetlerinin, yararlanıcılara daha hızlı ve etkili şekilde sunulması için güncel teknolojik araçlar etkin bir biçimde kullanılmaktadır. Bu kapsamda modüler bir yapıda

BİLGİ TEKNOLOJİLERİ KAYNAK DURUMU				
Bilgisayar	Yazıcı/Tarayıcı	Tablet	Etkileşimli Tahta	Çok Fonksiyonlu Yazıcı
7	1	0	0	0
ADSL	Projeksiyon	Televizyon	Uydu	Diğer
1	1	1	-	-

kurgulanmış olan Millî Eğitim Bakanlığı Bilgi İşlem Sistemi (MEBBİS) ile kurumsal ve bireysel iş ve işlemlerin büyük bölümü yürütülmektedir. Aynı zamanda sistemde personel ve öğrencilerin bilgileri bulunmaktadır. e-Okul, Veli Bilgilendirme Sistemi gibi modüllere ulaşılarak çalışmalar yürütülmektedir. Müdürlüğümüz resmi yazışmaları elektronik ortamda Doküman Yönetim Sistemi (DYS) üzerinden yapılmaktadır.

## 2.5. GZFT (SWOT) Analizi

GZFT (SWOT) Analizi, bir planın geliştirilmesi veya bir sorunun çözümü amacıyla, bir kurumun veya durumun güçlü yanlarını belirleyerek bunları en uygun fırsatlarla eşleştiren, zayıf ve tehdit edici yönleri azaltmayı hedefleyen sistematik bir planlama (stratejik planlama) aracıdır.

Kurumsal strateji ve konumlanma açısından başvuru olan yöntem olan SWOT analizi, ilk başta ifade edildiği gibi, firma, kurum, örgüt vs. gibi bir organizasyonun iç-dış durumunun etrafıca incelenip değerlendirildiği bir analiz uygulamasıdır.

GZFT analizine stratejik planlama ekibi üyeleriyle "Beyin Fırtınası" tekniği kullanılarak tespit edilmeye çalışılmıştır. Bunun yanında iç ve dış paydaşlara yönelik yapılan anket sonuçlarından da yararlanarak sonuçlar GZFT analizine dâhil edilmiştir.

GÜÇLÜ YÖNLER	
1	Kurum yöneticilerinin deneyimli ve işbirliğine yatkın olması
2	Teknolojiyi kullanabilen genç bir eğitim kadrosunun olması
3	Yardımcı personelin yeterli olması

4	Bilişim altyapısının olması ve kullanılması
5	Güçlü ve köklü bir yapıya sahip olması
6	Öncü çalışmalara sahip olması
7	Kurum kültürüne sahip olması
8	Öğrencilerin kullanımına ve sosyalleşmesine yönelik çok sayıda kültürel, sanatsal ve sportif imkanların bulunması
9	Nitelikli ve düzenli eğitim ve etkinlikler düzenlenmesi
10	Girişimci personelin olması
11	Disiplin problemlerinin az olması
12	Her branşta yeterli sayıda öğretmen bulunması
13	Derslik başına düşen öğrenci sayısının az olması
14	Öğretmen başına düşen öğrenci sayısının az olması
15	Güvenlik kameralarının olması

#### ZAYIF YÖNLER

1	Eğitim materyallerinin eksik olması
2	Mezunlar ile ilişkilerin yetersizliği
3	Veli- okul işbirliğinin istenilen düzeyde olmaması
4	Şehir merkezine uzaklık nedeniyle sosyal faaliyetlere katılımın düşüklüğü
5	Girişimcilik, araştırma vb. potansiyelinin etkin olarak kullanılamaması
6	Özel eğitim öğretmenin eksik olması
7	Rehberlik öğretmeni normumuzun olmaması
8	Prefabrik okul binası
9	
10	
...	

#### FIRSATLAR

1	Girişimcilik konusunda farkındalığın artması
2	Proje ve bilimsel etkinliklerin çeşitliliğinin artması,
3	Okul ve çevresinin kalkınmasını sağlamaya yönelik projelerin teşvik edilip yaygınlaştırılması
4	MEB'İN kalite ve misyon farklılaşması konusundaki yeni düzenlemeleri
5	Medcem çimento fabrikasının desteklemesi
6	

...	
-----	--

TEHDİTLER	
1	Akademik alanda küresel rekabet baskısı,
2	Medyanın eğitici görevini yerine getirmemesi
3	Eğitim öğretim çalışmalarının nitelikli çıktılara ve girişimcilik konularına yönlendirilememesi
4	Eğitim öğretim çalışmalarının desteklenmesi konusunda mali mevzuatın getirdiği kısıtlar
5	Mezunlarla iletişimin ve işbirliğinin sağlayacağı avantajları yeterince kullanamama
6	Ulusal ve uluslararası projelere katılım sağlayamama
7	Eğitim politikalarında yaşanan değişimlerin eğitim kalitesini olumsuz etkilemesi
8	Okulun fiziksel donanımının yetersiz olması
9	Öğrenciler tarafından teknoloji kullanım seviyenin düşük olması
10	Okul-veli –öğrenci işbirliklerinin yeterli düzeyde olmaması
11	İki okulun bir arada olması
12	Okulun konumu gereği ulaşımının zor olması

## 2.6. Tespitler ve İhtiyaçlar

Tespitler ve ihtiyaçlar analizi ile GZFT analizi sonucunda ortaya çıkan sonuçlara göre planın geleceğe yönelim bölümü ile ilişkilendirilmiş ve buradan hareketle hedef, gösterge ve eylemlerin belirlenmesi sağlanmıştır.

Gelişim ve sorun alanları ayrımında eğitim ve öğretim faaliyetlerine ilişkin üç temel tema olan Eğitime Erişim, Eğitimde Kalite ve kurumsal Kapasite kullanılmıştır. Eğitime erişim, öğrencinin eğitim faaliyetine erişmesi ve tamamlamasına ilişkin süreçleri; Eğitimde kalite, sosyal ve bilişsel gelişimi olmak üzere eğitim ve öğretim sürecinin hayata hazırlama evresini; Kurumsal kapasite ise kurumsal yapı, kurum kültürü, donanım, bina gibi eğitim ve öğretim sürecine destek mahiyetinde olan kapasiteyi belirtmektedir.



# Bölüm 3

## 1. GELECEĞE BAKIŞ

### 3.1. Misyon, Vizyon ve Temel değerler

Okul Müdürlüğümüzün Misyon, vizyon, temel ilke ve değerlerinin oluşturulması kapsamında öğretmenlerimiz, öğrencilerimiz, velilerimiz, çalışanlarımız ve diğer paydaşlarımızdan alınan görüşler, sonucunda stratejik plan hazırlama ekibi tarafından oluşturulan Misyon, Vizyon, Temel Değerler; Okulumuz üst kurulana sunulmuş ve üst kurul tarafından onaylanmıştır.

### 3.2. MİSYON [\[SA1\]](#)

Türk Milli Eğitiminin ve Özel Eğitimin amaçları doğrultusunda öğrenci yetiştirmek, eğitim öğretim çalışmaları sonucunda günlük ihtiyaçlarını gideren, kendi kendine yetebilen çevre ile uyum içinde yaşayabilen toplumsal yaşama uyum sağlayabilen bireyler yetiştirmektir

### 3.3. VİZYON [\[SA2\]](#)

Türk Milli Eğitiminin genel amaç ve temel ilkeleri doğrultusunda özel eğitim gerektiren bireylerin, toplum içindeki rollerini gerçekleştiren, başkalarıyla iyi ilişkiler kuran, işbirliği içinde çalışabilen, çevresine uyum sağlayabilen, üretici ve mutlu bir vatandaş olarak yetişmelerini, kendi kendilerine yeterli bir duruma gelmeleri için temel yaşam becerilerini geliştirmelerini uygun eğitim programları ile özel yöntem, personel ve araç gereçleri kullanarak ilgileri ve gereksinimleri, yetenekleri ve yeterlilikleri doğrultusunda üst öğrenime ve iş, meslek alanlarına, hayata hazırlanmaları amacı doğrultusunda eğitim vermektir

### 3.4. TEMEL DEĞERLER[SA3]

Etik değerlere bağlılık: Okulumuzun amaç ve misyonu doğrultusunda görevimizi yerine getirirken yasallık, adalet, eşitlik, dürüstlük ve hesap verebilirlik ilkeleri doğrultusunda hareket etmek temel değerlerimizden biridir.

Cumhuriyet değerlerine bağlılık: Cumhuriyete ve çağdaşlığın, bilimin ve aydınlığın ifadesi olan kurucu değerlerine bağlılık en temel değerimizdir.

Akademik özgürlüğe öncelik verme: İfade etme, gerçekleri kısıtlama olmaksızın bilgiyi yayma, araştırma yapma ve aktarma özgürlüğünü garanti altına alan akademik özgürlük; okulumuzun vazgeçilmez temel değerlerinden biridir.

Etik değerlere bağlılık: Okulumuzun amaç ve misyonu doğrultusunda görevimizi yerine getirirken yasallık, adalet, eşitlik, dürüstlük ve hesap verebilirlik ilkeleri doğrultusunda hareket etmek temel değerlerimizden biridir.

Liyakat: Kamu hizmetinin etkinliği ve sürekliliği için, işe alım ve diğer personel yönetimi süreçlerinin; yetenek, işe uygunluk ve başarı ölçütü temelinde gerçekleştirilmesi esastır.

Cumhuriyet değerlerine bağlılık: Cumhuriyete ve çağdaşlığın, bilimin ve aydınlığın ifadesi olan kurucu değerlerine bağlılık en temel değerimizdir.

Kültür öğelerine ve tarihine bağlılık: Cumhuriyet'in ve kültürel değerlerinin korunmasının yanı sıra okulumuzun sahip olduğu varlıkların da korunması temel değerlerimizdendir.

Saydamlık: Yönetimsel şeffaflık ve hesap verebilirlik ilkeleri temel değerlerimizdir.

Öğrenci merkezlilik: Öğrenme-uygulama ortamlarında yürütülen çalışmaların öğrenci odaklı olması, öğrenciyi ilgilendiren kararlara öğrencilerin katılımının sağlanması esastır.

# Bölüm 4

## Amaç, Hedef ve Göstergeler

EĞİTİM ÖĞRETİME ERİŞİM VE KATILIM							
<b>AMAÇ 1:</b>	Öğrencilerin eğitim ve öğretime etkin katılımlarıyla süreci tamamlamalarını sağlamak.						
<b>HEDEF 1.1.</b>	Öğrencilerin okula erişim, devam ve okulu tamamlama oranları artırılacaktır.						
PERFORMANS GÖSTERGESİ	Hedefe Etkisi	Mevcut	HEDEF				
		2023	2024	2025	2026	2027	2028
PG 1.1.1. İl-ilçe özel eğitim hizmetleri kurulu tarafından yerleştirilme kararı verilen öğrencilerin kayıt yaptırma oranı (%)	20	90	91	92	93	94	95
PG 1.1.2. Özürsüz devamsızlık süresi 15 günü aşan öğrencilerin oranı	20	30	25	20	15	10	5
PG 1.1.3 Bir eğitim ve öğretim yılında özürlü devamsızlık süresi 40 günden fazla olan öğrenci oranı (%)	20	20	15	10	5	5	0
PG1.1.4. Bir eğitim ve öğretim yılında örgün eğitimden ayrılan öğrenci oranı	5	10	5	5	0	0	0
PG 1.1.5 Sağlık sorunları ve diğer nedenlerle okula devam edemeyen öğrencilerin uygun eğitim ortamlarına yönlendirilme ve yerleştirilme oranı (%)	5	0	0	0	0	0	0
PG 1.1.6. Okula yeni başlayan öğrencilerden uyum eğitimine katılanların oranı (%)	30	100	100	100	100	100	100
<b>Koordinatör Birim</b>	Okul müdür/ Müdür yardımcısı						
<b>İş birliği yapılacak birimler</b>	Branş Öğretmenleri, Rehber öğretmenleri, Okul aile birliği						
<b>Riskler</b>	- İhtiyaçların karşılanmasına yönelik mali kaynakların yetersiz kalması - Öğrencilerin okula devamının sağlanması hususunda okul-aile iş birliğinin yetersiz kalması - Öğrenme kayıplarının telafi edilmesi amacıyla düzenlenen mekanizmaların yetersiz kalması						
<b>Stratejiler</b>	S1. İl-ilçe özel eğitim hizmetleri kurulu tarafından yerleştirilme kararı verilen öğrencilerden kayıt yaptırmayanlar tespit edilerek önlemeye yönelik tedbirler alınacaktır. S2. Öğrencilerin devamsızlık nedenlerine yönelik okul, öğrenci ve veli iş birliğiyle bu nedenleri ortadan kaldıracak çalışmalar yürütülecektir. S3. Devamsızlık sonucu ortaya çıkan olumsuz etkileri azaltmaya yönelik eğitim programları,						

	<p>sosyal etkinlikler, uzaktan öğrenme gibi telafi tedbirleri geliştirilecektir.</p> <p>S4. Okul ortamı; öğrencilerin öğrenme motivasyonunu geliştirecek şekilde bilimsel, sosyal, kültürel, sanatsal ve sportif imkanları artırılabacaktır.</p> <p>S5. Öğrencilerin örgün eğitimden ayrılma nedenlerine yönelik çalışmalar yapılarak bunların ortadan kaldırılmasına yönelik tedbirler alınacaktır.</p> <p>S6. Öğrencilerin uygun eğitim ortamlarına yönlendirilmesi amacıyla yeniden eğitsel değerlendirme ve tanılama yapılması için Rehberlik ve Araştırma Merkezi'ne (RAM) yönlendirme yapılacaktır.</p> <p>S7. Okula yeni başlayan öğrencilere oryantasyon eğitimiyle okulun yapısı ve imkanları tanıtılarak uyumları sağlanacaktır.</p>
<b>Maliyet Tahmini</b>	106000
<b>Tespitler</b>	<ul style="list-style-type: none"><li>- Ailelerin eğitime ilişkin farkındalık düzeyinin yeterince yüksek olmaması</li><li>- Devamsızlığın önlenmesi ve öğrenme kayıplarının giderilmesi için etkili rehberlik yapılmaması</li></ul>
<b>İhtiyaçlar</b>	<ul style="list-style-type: none"><li>- Aile eğitimlerine devam edilmesi</li><li>-Eğitimin paydaşları ile iş birliklerinin artırılması</li></ul>

EĞİTİM ÖĞRETİME ERİŞİM VE KATILIM								
AMAÇ 1	Öğrencilerin eğitim ve öğretime etkin katılımlarıyla süreci tamamlamalarını sağlamak.							
HEDEF 1.2	Öğrencilerin ders dışı etkinliklere katılımları artırılabacaktır.							
PERFORMANS GÖSTERGESİ			Mevcut	HEDEF				
			2023	2024	2025	2026	2027	2028
PG 1.2.1 Bir eğitim ve öğretim yılında sosyal, kültürel, sanatsal ve sportif alanlarda faaliyetlere katılan öğrenci oranı (%)	Sayı	20	20	21	22	23	24	25
	Oran	20	85	88	90	95	98	100
PG 1.2.2 Yerel, ulusal ve uluslararası etkinliklere (proje, yarışma vb.) katılan öğrenci oranı (%)	Sayı	15	0	1	2	3	4	5
	Oran	15	0	5	8	10	12	15
PG1.2.3. İş birliği yapılan kurum, kuruluş, sivil toplum kuruluşu sayısı		30	1	2	3	4	5	6
<b>Koordinatör Birim</b>	Okul müdür/ Müdür yardımcısı							
<b>İş birliği yapılacak birimler</b>	Branş Öğretmenleri, Rehber öğretmenleri, Okul aile birliği							
<b>Riskler</b>	<ul style="list-style-type: none"> <li>- İhtiyaçların karşılanmasına yönelik mali kaynakların yetersiz kalması</li> <li>- Öğrencilerin okula devamının sağlanması hususunda okul-aile iş birliğinin yetersiz kalması</li> <li>- Öğrenme kayıplarının telafi edilmesi amacıyla düzenlenen mekanizmaların yetersiz kalması</li> </ul>							
<b>Stratejiler</b>	<p>S1. Sosyal, kültürel, sanatsal ve sportif alanlarda kurum içi ve kurum dışı düzenlenen faaliyetler artırılabacaktır.</p> <p>S2. Okul içinde öğrencilerin gelişimlerini destekleyecek yarışmalar, etkinlikler vb. düzenlenerek öğrencilerin ödüllendirilmesi sağlanacaktır.</p> <p>S3. Öğrencilerin yerel, ulusal ve uluslararası etkinliklere (proje, yarışma vb.) katılmaları teşvik edilecektir.</p> <p>S4. Öğrenciler için sosyal, kültürel, sanatsal ve sportif faaliyetler düzenlenmesi için kurum, kuruluş, sivil toplum kuruluşları vb. ile iş birliği yapılacaktır.</p>							
<b>Maliyet Tahmini</b>	68000							
<b>Tespitler</b>	- Ailelerin eğitime ilişkin farkındalık düzeyinin yeterince yüksek olmaması							
<b>İhtiyaçlar</b>	-Eğitimin paydaşları ile iş birliklerinin artırılması							

EĞİTİM VE ÖĞRETİMDE KALİTE							
<b>AMAÇ 2</b>	Öğrencilerin tüm gelişim alanlarındaki özellikleri ve eğitim ihtiyaçları ile akademik yeterliklerini artırmak.						
<b>HEDEF 2.1</b>	Öğrencilerin akademik düzeylerinin artırılmasına yönelik çalışmalar yürütülecektir						
PERFORMANS GÖSTERGESİ	Hedefe Etkisi	Mevcut	HEDEF				
		2023	2024	2025	2026	2027	2028
PG 2.1.1 Okuma yazma becerisi kazanan öğrenci oranı	50	5	6	7	8	9	10
PG 2.1.2 Temel matematik becerisi kazanan öğrenci oranı	50	2	3	4	5	6	7
<b>Koordinatör Birim</b>	Okul müdür/ Müdür yardımcısı						
<b>İş birliği yapılacak birimler</b>	Branş Öğretmenleri, Rehber öğretmenleri, Okul aile işbirliği						
<b>Riskler</b>	<ul style="list-style-type: none"> <li>- İhtiyaçların karşılanmasına yönelik mali kaynakların yetersiz kalması</li> <li>- Öğrencilerin okula devamının sağlanması hususunda okul-aile iş birliğinin yetersiz kalması</li> <li>- Öğrenme kayıplarının telafi edilmesi amacıyla düzenlenen mekanizmaların yetersiz kalması</li> </ul>						
<b>Stratejiler</b>	<p>S1. Öğrencilerin genel derslerdeki kazanım eksiklikleri tespit edilerek tamamlayıcı eğitim faaliyetleri yapılacaktır.</p> <p>S2. Eğitim videoları aracılığıyla öğrencilerin tamamlayıcı ve destekleyici eğitim almaları sağlanacaktır.</p>						
<b>Maliyet Tahmini</b>	41000						
<b>Tespitler</b>	- Ailelerin eğitime ilişkin farkındalık düzeyinin yeterince yüksek olmaması						
<b>İhtiyaçlar</b>	-Eğitimin paydaşları ile iş birliklerinin artırılması						

EĞİTİM VE ÖĞRETİMDE KALİTE							
<b>AMAÇ 3</b>	Öğrencilerin gelişimlerini bir bütün olarak desteklenmesini, ilgi, yetenek, değer, tutum ve kişilik özelliklerini keşfetmesini sağlamak.						
<b>HEDEF 3.1</b>	Öğrencilerin bir bütün olarak gelişimlerini desteklemek amacıyla koruyucu ve önleyici çalışmalar yürütülecektir.						
PERFORMANS GÖSTERGESİ	Hedefe Etkisi	Mevcut	HEDEF				
		2023	2024	2025	2026	2027	2028
PG3.1.1. Öğrenci görüşme/gözlem sayısı	25	5	10	15	20	25	30
PG3.1.2. Veli görüşme sayısı	25	5	10	15	20	25	30
PG3.1.3. Öğretmen görüşme sayısı	25	5	10	15	20	25	30
PG3.1.4. Düzenlenen etkinlik sayısı	25	2	3	4	5	6	7
<b>Koordinatör Birim</b>	Okul müdür/ Müdür yardımcısı						
<b>İş birliği yapılacak birimler</b>	Branş Öğretmenleri, Rehber öğretmenleri, Okul aile işbirliği, Diğer Okul Müdürlükleri						
<b>Riskler</b>	<ul style="list-style-type: none"> <li>- İhtiyaçların karşılanmasına yönelik mali kaynakların yetersiz kalması</li> <li>- Öğrencilerin okula devamının sağlanması hususunda okul-aile iş birliğinin yetersiz kalması</li> <li>- Yapılan Faaliyetlerin yetersiz kalması</li> </ul>						
<b>Stratejiler</b>	<p>S1. Rehberlik ihtiyacı belirleme anketi sonuçlarından yararlanarak öğrencilerle farklı gelişim alanlarına yönelik çalışmalar belirlenecektir.</p> <p>S2. Okul risk haritaları sonuçları doğrultusunda rehberlik hizmeti verilmesi gereken öğrenciler belirlenecektir.</p> <p>S3. Hizmet alması gereken öğrencilerle bireysel veya grup çalışmaları yürütülecektir. S4. Rehberlik faaliyetlerinin önemi ile ilgili öğretmenlere yönelik farkındalık faaliyetleri gerçekleştirilecektir.</p> <p>S5. Öğrencilerin bireysel ve gelişimsel özellikleri konusunda karşılaşılabilecek sorunlar ve bu sorunlarla baş etme, öğrenci-veli sağlıklı iletişim kurma yöntemleriyle ilgili velilere yönelik etkinlikler düzenlenecektir.</p>						
<b>Maliyet Tahmini</b>	76000						
<b>Tespitler</b>	Öğrencilerin engel durumlarının her etkinlik için uygun olmaması						
<b>İhtiyaçlar</b>	Eğitimin paydaşları ile iş birliklerinin artırılması						

## EĞİTİM VE ÖĞRETİMDE KALİTE

<b>AMAÇ 4</b>	Yönetici, öğretmen ve diğer personelin bilgi, beceri ve mesleki yeterliliklerini geliştirmeleri için eğitim almaları sağlanacaktır.						
<b>HEDEF 4.1</b>	Okuldaki yönetici ve öğretmenlerin bilgi, beceri ve mesleki yeterliliklerinin artırılmasına yönelik çalışmalar yapılacaktır.						
PERFORMANS GÖSTERGESİ	Hedefe Etkisi	Mevcut	HEDEF				
		2023	2024	2025	2026	2027	2028
PG 4.1.1 Düzenlenen eğitim sayısı	50	1	2	3	4	5	6
PG 4.1.2 Eğitime katılan yönetici ve öğretmen sayısı	50	8	9	10	11	12	14
<b>Koordinatör Birim</b>	Okul müdür/ Müdür yardımcısı						
<b>İş birliği yapılacak birimler</b>	Branş Öğretmenleri, Rehber öğretmenleri, Okul aile işbirliği, Diğer Okul Müdürlükleri, İlçe n Eğitim Müdürlüğü						
<b>Riskler</b>	- İhtiyaçların karşılanmasına yönelik mali kaynakların yetersiz kalması - Personel sayısının az olması. _ Eğitim Verilen personelin görevlendirme olması sebebi ile her yıl değişmesi - Yapılan Faaliyetlerin yetersiz kalması						
<b>Stratejiler</b>	S1 Yönetici ve öğretmenlerin bilgi, beceri ve mesleki yeterliliklerinin geliştirilmesine yönelik fırsatlar sağlanacaktır. S2 Eğitimlerin düzenlenmesine ilişkin ilgili kurum ve kuruluşlarla iş birliği yapılacaktır.						
<b>Maliyet Tahmini</b>	39000						
<b>Tespitler</b>	Ücretli ve görevlendirme öğretmen sayısının yüksek olması						
<b>İhtiyaçlar</b>	Eğitimin paydaşları ile iş birliklerinin artırılması						



EĞİTİM VE ÖĞRETİMDE KALİTE							
<b>AMAÇ 4</b>	Yönetici, öğretmen ve diğer personelin bilgi, beceri ve mesleki yeterliliklerini geliştirmeleri için eğitim almaları sağlanacaktır.						
<b>HEDEF 4.2</b>	Ailelere yönelik bilgi, beceri ve tutumların geliştirilmesine yönelik çalışmalar yapılacaktır..						
PERFORMANS GÖSTERGESİ	Hedefe Etkisi	Mevcut	HEDEF				
		2023	2024	2025	2026	2027	2028
PG 4.2.1 Düzenlenen eğitim sayısı	50	1	2	3	4	5	6
PG 4.2.2 Eğitime katılan kişi sayısı	50	5	10	15	20	20	25
<b>Koordinatör Birim</b>	Okul müdür/ Müdür yardımcısı						
<b>İş birliği yapılacak birimler</b>	Branş Öğretmenleri, Rehber öğretmenleri, Okul aile işbirliği, Diğer Okul Müdürlükleri, İlçe N Eğitim Müdürlüğü						
<b>Riskler</b>	<ul style="list-style-type: none"> <li>- İhtiyaçların karşılanmasına yönelik mali kaynakların yetersiz kalması</li> <li>- Veli sayısının az olması.</li> <li>- yapılacak faaliyetlere katılım oranının düşük olması</li> <li>- Yapılan Faaliyetlerin yetersiz kalması</li> </ul>						
<b>Stratejiler</b>	S1Eğitimlerin düzenlenmesine ilişkin ilgili kurum ve kuruluşlarla iş birliği yapılacaktır.						
<b>Maliyet Tahmini</b>	39000						
<b>Tespitler</b>	<ul style="list-style-type: none"> <li>-Katılım az olması</li> <li>-Okulun kadrolu rehber öğretmenin olmaması</li> </ul>						
<b>İhtiyaçlar</b>	-Eğitimin paydaşları ile iş birliklerinin artırılması						

## EĞİTİM VE ÖĞRETİMDE KALİTE

<b>AMAÇ 4</b>	Yönetici, öğretmen ve diğer personelin bilgi, beceri ve mesleki yeterliliklerini geliştirmeleri için eğitim almaları sağlanacaktır.						
<b>HEDEF 4.3</b>	Okuldaki diğer personelin özel eğitim alanında bilgi ve farkındalıklarının artırılmasına yönelik çalışmalar yapılacaktır.						
PERFORMANS GÖSTERGESİ	Hedefe Etkisi	Mevcut	HEDEF				
		2023	2024	2025	2026	2027	2028
PG 4.3.1 Düzenlenen eğitim sayısı	50	1	2	3	4	5	6
PG 4.3.2 Eğitime katılan kişi sayısı	50	0	1	2	2	2	2
<b>Koordinatör Birim</b>	Okul müdür/ Müdür yardımcısı						
<b>İş birliği yapılacak birimler</b>	Branş Öğretmenleri, Rehber öğretmenleri, Okul aile işbirliği, Diğer Okul Müdürlükleri, İlçe N Eğitim Müdürlüğü						
<b>Riskler</b>	- İhtiyaçların karşılanmasına yönelik mali kaynakların yetersiz kalması - Personel sayısının az olması. - Yapılacak faaliyetlere katılım oranının düşük olması - Yapılan Faaliyetlerin yetersiz kalması						
<b>Stratejiler</b>	S1Eğitimlerin düzenlenmesine ilişkin ilgili kurum ve kuruluşlarla iş birliği yapılacaktır.						
<b>Maliyet Tahmini</b>	39000						
<b>Tespitler</b>	Okulda yardımcı personel bulunmaması						
<b>İhtiyaçlar</b>	-Eğitimin paydaşları ile iş birliklerinin artırılması						

KURUMSAL KAPASİTE							
<b>AMAÇ 5</b>	Okul ve kurumların eğitim ve öğretime katılımını arttırmak amacıyla bölgesel (yerel), ulusal ve uluslararası proje, araştırma, yarışma ve etkinliklere katılımı artırılacaktır						
<b>HEDEF 1</b>	Okulların bölgesel (yerel), ulusal ve uluslararası proje, yarışma ve etkinliklere katılımı artırılacaktır.						
PERFORMANS GÖSTERGESİ	Hedefe Etkisi	Mevcut	HEDEF				
		2023	2024	2025	2026	2027	2028
PG5.1.1 Hazırlanan ve başvuru yapılan proje sayısı	25	0	1	1	2	2	2
PG5.1.2 Onay alan proje sayısı	25	0	1	1	2	2	2
PG5.1.3 Proje eğitimine katılan personel sayısı	25	0	1	1	2	2	2
PG5.1.4 Katılım sağlanan yarışma ve etkinlik sayısı	25	0	1	1	2	2	2
<b>Koordinatör Birim</b>	Okul müdür/ Müdür yardımcısı						
<b>İş birliği yapılacak birimler</b>	Branş Öğretmenleri, Rehber öğretmenleri, Okul aile işbirliği, Diğer Okul Müdürlükleri, İlçe Millî Eğitim Müdürlüğü						
<b>Riskler</b>	<ul style="list-style-type: none"> <li>- İhtiyaçların karşılanmasına yönelik mali kaynakların yetersiz kalması</li> <li>- Öğrenci sayısının az olması.</li> <li>- Öğrencilerin engel durumundan dolayı proje ve yarışmalarda görev verilememesi</li> <li>- Yapılacak faaliyetlere katılım oranının düşük olması</li> <li>- Yapılan Faaliyetlerin yetersiz kalması</li> </ul>						
<b>Stratejiler</b>	S1. Okullarda görev yapan personelin proje hazırlama konusundaki yeterlilikleri artırılacaktır.						
<b>Maliyet Tahmini</b>	76000						
<b>Tespitler</b>	-Okulumuz öğrencilerinin orta ve ağır düzey zihinsel yetersizliği olan öğrencilerle eğitim öğretim yapması						
<b>İhtiyaçlar</b>	Eğitimin paydaşları ile iş birliklerinin artırılması						

**KURUMSAL KAPASİTE**

<b>AMAÇ 6</b>	Okulun amaçlarına ulaşmasını sağlayacak kurumsal imkân ve yetkinlikler verimli ve sürdürülebilir bir şekilde geliştirilecektir.						
<b>HEDEF 1</b>	Eğitim ve öğretimin sağlıklı ve güvenli bir ortamda gerçekleştirilmesi için okul sağlığı ve güvenliği geliştirilecektir.						
PERFORMANS GÖSTERGESİ	Hedefe Etkisi	Mevcut	HEDEF				
		2023	2024	2025	2026	2027	2028
PG6.1.1 Okulda yaşanan kaza sayısı	15	0	0	0	0	0	0
PG6.1.2 Bağımlılıkla mücadele ile ilgili konularda eğitim alan öğrenci ve öğretmen sayısı	10	14	14	14	14	14	14
PG6.1.3 Akran zorbalığı ve siber zorbalıkla ilgili konularda eğitim alan öğrenci ve öğretmen sayısı	15	12	12	12	12	12	12
PG6.1.4 Sağlıklı beslenme ve obezite ile ilgili konularda verilen eğitim alan öğrenci ve öğretmen sayısı	20	10	11	12	13	14	15
PG6.1.5 Hijyen, gıda güvenliği, bulaşıcı hastalıklar ile ilgili konularda verilen eğitim alan öğrenci ve öğretmen sayısı	20	10	10	11	12	13	14
PG6.1.6 Sivil savunma eğitimlerine katılan öğrenci ve öğretmen sayısı (kırılım yapılacak)	10	8	10	12	14	16	18
PG6.1.7 Afet ve acil durum tatbikat sayısı	10	1	2	2	3	3	3
<b>Koordinatör Birim</b>	Okul müdür/ Müdür yardımcısı						

<b>İş birliđi yapılacak birimler</b>	Branş Öğretmenleri, Rehber öğretmenleri, Okul aile işbirliđi, Diđer Okul Müdürlükleri, İlçe Millî Eğitim Müdürlüğü
<b>Riskler</b>	-Okul sađlığı ve güvenliđi konusunda öğretmen ve velinin aktif olması
<b>Stratejiler</b>	S.1. Eğitim ortamları iş sađlığı ve güvenliđi yönergesine uygun hâle getirilecektir. S.2. Öğrenci, öğretmen ve velilerde farkındalık oluşturmak için bađımlılıkla mücadele, akran zorbalığı, siber zorbalık, sađlıklı beslenme ve obezite, hijyen, bulaşıcı hastalıklar ve gıda güvenliği gibi konularda alan uzmanları ile iş birliđinde eğitimler düzenlenecektir. S.3. Dođa, insan ve teknoloji kaynaklı (depresyon, sel, heyelan, yangın, çığ ve salgın hastalıklar ve afetlere karşı gerekli tedbirlerin alınması için çalışmalar yapılacaktır.
<b>Maliyet Tahmini</b>	113000
<b>Tespitler</b>	Öğrencilerimizin engel durumu ve küçük yaş gurubu olması sebebiyle sürekli başkasına muhtaç olması
<b>İhtiyaçlar</b>	Eđitimin paydaşları ile iş birliklerinin artırılması

## Maliyetlendirme

Kaynak Tablosu	2023	2024	2025	2026	2027	2028	Toplam
<b>Genel Bütçe</b>	72000	93000	114000	135000	156000	177000	747000
<b>Kaymakamlıklar ve Belediyelerin Katkısı</b>	0	0	0	0	0	0	0
<b>Diđer (Okul Aile Birlikleri)</b>	0	1000	1500	2000	2500	3000	10000
<b>TOPLAM</b>	72000	94000	115500	137000	158500	180000	757000

## 2024-2028 Stratejik Planı Faaliyet/Proje Maliyetlendirme Tablosu

	2024	2025	2026	2027	2028	Toplam Maliyet
<b>AMAÇ 1</b>	24000	30000	35000	40000	45000	174000
<b>Hedef 1.1</b>	15000	18000	21000	25000	27000	106000
<b>Hedef 1.2</b>	9000	12000	14000	15000	18000	68000
<b>AMAÇ 2</b>	5000	6000	8000	10000	12000	41000
<b>AMAÇ 3</b>	10000	12000	15000	18000	21000	76000
<b>AMAÇ 4</b>	15000	21000	24000	27000	30000	117000
<b>Heef 4.1</b>	5000	7000	8000	9000	10000	39000
<b>Hedef 4.2</b>	5000	7000	8000	9000	10000	39000
<b>Hedef 4.3</b>	5000	7000	8000	9000	10000	39000
<b>AMAÇ 5</b>	10000	12000	15000	18000	21000	76000
<b>AMAÇ 6</b>	18000	20000	22000	25000	28000	113000
<b>Genel Yönetim Giderleri</b>	12000	14500	18000	20500	23000	88000
<b>TOPLAM</b>	94000	115500	137000	158500	180000	685000

## **Bölüm 5**

### **İzleme ve Değerlendirme**

Okulumuz Stratejik Planı izleme ve değerlendirme çalışmalarında 5 yıllık Stratejik Planın izlenmesi ve 1 yıllık gelişim planının izlenmesi olarak ikili bir ayrıma gidilecektir.

Stratejik planın izlenmesinde 6 aylık dönemlerde izleme yapılacak denetim birimleri, il millî eğitim müdürlüğü ve Bakanlık denetim ve kontrollerine hazır halde tutulacaktır.

Yıllık planın uygulanmasında yürütme ekipleri ve eylem sorumlularıyla aylık ilerleme toplantıları yapılacaktır. Toplantıda bir önceki ayda yapılanlar ve bir sonraki ayda yapılacaklar görüşülüp karara bağlanacaktır.

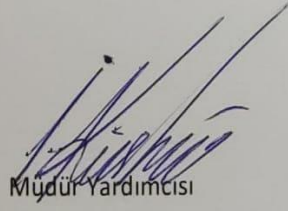
2024-2028 yıllara göre faaliyet raporları (Haziran-Temmuz) hazırlanarak Milli Eğitim Müdürlüğü Ar-Ge birimi Stratejik planlama ekibine gönderilmek üzere hazır tutulacaktır.

İMZA SİRKÜSÜ



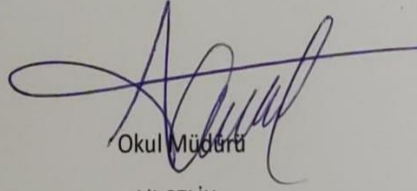
Öğretmen

Halis ESEN



Müdür Yardımcısı

İbrahim KÜRKÇÜ



Okul Müdürü

Ali ÇELİK

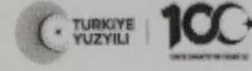


ANIL GÜL  
Sube Müdürü  
İmza  
Mühür





T.C.  
SİLİFKE KAYMAKAMLIĞI  
İlçe Millî Eğitim Müdürlüğü  
Medcem Suphiye Eren Özel Eğitim Uygulama Okulu I.  
Kademe Müdürlüğü



Sayı : E-76175885-602.04.03-103838604  
Konu : Medcem Suphiye Eren Özel Eğitim  
Uygulama Okulu I. Kademe Müdürlüğü  
2024-2028 Stratejik Planı

05.06.2024

### İLÇE MİLLÎ EĞİTİM MÜDÜRLÜĞÜNE

İlgi : MEB Strateji Geliştirme Başkanlığının 06/10/2022 tarih ve 2022/21 Sayılı Genelgesi.

5018 sayılı Kamu Malî Yönetimi ve Kontrol Kanununun 9. maddesi gereğince her kurumun stratejik plan hazırlaması gerekmektedir. Bu kapsamda Müdürlüğümüzün 2024-2028 dönemini kapsayan stratejik planı oluşturma çalışmaları Bakanlığımız Strateji Geliştirme Başkanlığının ilgi genelgesi ile başlatılmış olup, İlçe Millî Eğitim Müdürlüğü ile eş zamanlı ve İlçe Millî Eğitim müdürlüğünün "2024-2028 Stratejik Planı"na uyumlu olarak hazırlanmıştır. Okul müdürlüğümüzce değerlendirilerek son şekli verilen Medcem Suphiye Eren Özel Eğitim Uygulama Okulu I. Kademe Müdürlüğü "2024-2028 Stratejik Planı"nın yürürlüğe konulması Müdürlüğümüzce uygun görülmektedir.

Makamlarınızca da uygun görüldüğü takdirde olurlarınıza arz ederim.

Ali ÇELİK  
Okul Müdürü

Uygun görüşle arz ederim.  
Ahmet TÜRKKAN  
İlçe Millî Eğitim Şube Müdürü

OLUR  
05.06.2024

Mustafa SEZGİN  
İlçe Millî Eğitim Müdürü

Bu belge güvenli elektronik imza ile imzalanmıştır.

Adres :

Belge Doğrulama Adresi : <https://www.turkiye.gov.tr/meb-ebys>

Telefon No :

Bilgi için:

E-Posta:

Unvan : Müdür

Kep Adresi : [meb@hs01.kep.tr](mailto:meb@hs01.kep.tr)

İnternet Adresi:

Faks:

Bu evrak güvenli elektronik imza ile imzalanmıştır. <https://evraksorgu.meb.gov.tr> adresinden 90dd-f5b2-3f47-86ab-07a0 kodu ile teyit edilebilir.

